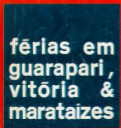


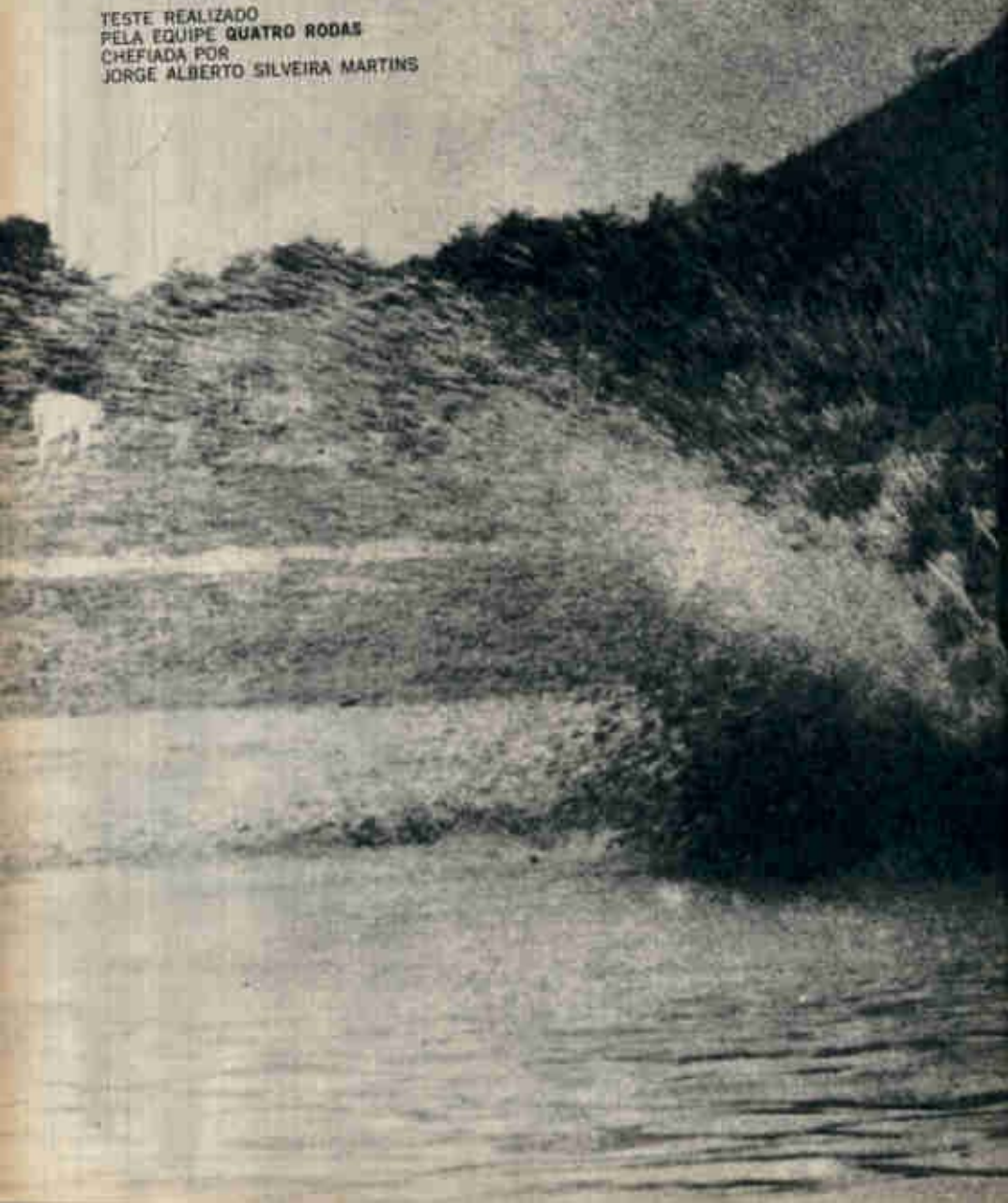
# QUATRO RODAS

ANO IV — Nº 42 — Janeiro de 1964 — Cr\$ 200



**TESTES DE  
QUATRO RODAS**

TESTE REALIZADO  
PELA EQUIPE QUATRO RODAS  
CHEFIADA POR  
JORGE ALBERTO SILVEIRA MARTINS



# JEEP WILLYS UNIVERSAL





Um veículo ágil, rápido, pequeno, com capacidade de, pelos seus próprios meios, safar-se de situações difíceis e, ademais, com potência suficiente para arrastar um canhão antitanque até mesmo através de um lamaçal — isto era o que requisitavam as autoridades militares aliadas, em 1940, para fazer frente ao moderníssimo exército alemão, em suas devastadoras operações. Não havia muito tempo a perder e o engenheiro de máquinas Karl Knight Probst meteu mãos à obra. Em oito dias, desenhou um veículo. Era 35, tinha apresentado a organização completa das linhas de fabricação e de montagem do novo caminhão militar. E, não obstante esta formidável arma tática de que se poderiam valer, a partir daí, os exércitos aliados, ela não foi sequer testada: um verdadeiro milagre mecânico. Um milagre que esboçaria epopéias nos campos de batalha. E o seu nome? Bem, tratava-se de um pequeno carro para "general purpose" (serviços gerais). Das iniciais desta expressão, g (g) e p (p) tirou-se a pronúncia. Assim, nasceu o Jeep.

Para ela, contudo, não se reservavam apenas façanhas guerreiras. Também na paz lhe haviam destinado importantes funções no campo, no âmbito das Américas, no comércio.

Em 1957, a Willys Overland do Brasil lançou-o no país e sua produção alcançou 307.810 unidades aquele ano, até setembro. Dal para cá, várias modificações já foram introduzidas nela, visando adaptá-la a condições locais de trabalho.

#### ESTÉTICA

Por ser o Jeep um veículo utilitário, sua estética é posta num plano secundário. Mesmo assim, suas antigas linhas retas e arestas, transformadas com arredondamentos oportunos e bem localizados, emprestam-lhe aparência relativamente agradável. A grade dianteira, simples e conservadora, é emoldurada pelas curvas do pára-lamas e capuz. O pára-choque, a mesma vigia em "U" dos modelos anteriores, destoa do conjunto. Enquanto a visão frontal é favorável, lateralmente tem-se o aparado convencional

a que já estamos habituados, apenas, a roda sobressalente, montada ao lado, afeta a simetria. Sua aparência geral melhora consideravelmente, quando usado sem capota, com ou sem o rebatimento do pára-brisa. Embora sendo um veículo utilitário, melhoramentos de pequeno vulto poderiam tornar mais harmônicas suas linhas.

#### UTILIZAÇÃO

Deslocando-se praticamente em qualquer terreno, o Jeep vence com certa facilidade atoleiros e lamaçais, quando se utiliza sua marcha reduzida. Suas características permitem-lhe, assim, o acesso a locais que normalmente não podem ser atingidos por veículos comuns. Em tarefas de campo que requeiram transportes rápidos, em situações difíceis, seu rendimento pode ser considerado ótimo, especificamente em relação a cargas leves, como forragens, sacas de mantimentos e cereais, instrumentos e ferramentas. A bitula precária — e em pequenos percursos — pode conduzir até oito pessoas. Seu



#### VEICULO TESTADO

Testamos um utilitário Jeep Universal, de 5 passageiros, duas portas, modelo 1963 — S. 224. Placa de São Bernardo do Campo — SP, 67-54-83. Motor BR-175.060, chassi 3522418367. Tração nas 4 rodas 4x4. Carburador Zenith — DF Vasconcelos — 228, n.º 30190. Velas Super-NGK. Bobina Lucas. Caixa de reguladores Walita. Dinamo Zancheta Bassi, n.º 57793. Distribuidor Bosch, LAT 4205-A. Pneus Pirelli, 4 rodas, 6,30 x 16. Odômetro no início do teste: 555 km. Quilometragem percorrida durante o teste: 3.120 km. Equipado com guincho Ramsey, com tração até 3.550 kg. Garantia de 6 meses, ou 12.000 km rodados e revisões gratuitas até 6.000 km.

rendimento, no campo ou na cidade, em terrenos a que se destina a viatura, pode ser considerado bom, em média.

#### ACABAMENTO

Para um veículo de sua categoria, o acabamento do Jeep Universal pode ser considerado bom. A simplicidade retrada em todos os seus detalhes era de esperar; mas os componentes buscam atingir seus objetivos, sem montagens que requeiram maiores custos. Algumas partes, no entanto, poderiam ser melhor cuidadas, evitando-se, assim, o desgaste prematuro, principalmente nos bancos. A pintura é de boa qualidade e resiste bem. Contudo, a tinta preta empregada não consegue evitar a ferrugem. É fraca a ligação da ferragem das janelas com o arco de armação da capota; parte-se nas soldas. A cortina traseira, cuja parte inferior se prende, por dois grampos, à porta, não oferece segurança: com pouco uso, começa a se soltar. Além disso, a moile que provoca o encolimento da janela não tem suficiente robustez e está,





ficando a meio caminho, prejudica a visão do motorista. Incômodo o fechamento das janelas, principalmente quando se tenta fazer isto pelo lado de dentro.

### MOTDRISTA

A posição do motorista é cômoda, embora a robustez do veículo faça-o, quando sem carga, pular muito. Esta circunstância, não obstante, não interfere no bom desempenho do carro, nem cria dificuldades à direção. Um senão: a ausência do apoio lateral que existia nas modelos mais antigos e na versão militar concorre para a instabilidade do condutor. Em serviços pesados, a direção endurece ligeiramente. Quanto ao ponto de alavanca de mudanças, encaixa comodamente na palma da mão. Há uma interferência da volante na visão do velocímetro. A sinalização de direção não existe, nem o copilho retrovisor interno, de que carece. O externo permite as visadas pela lateral esquerda do veículo e a entrada de ar para ventilação dos pés, no banco dianteiro, apresenta problemas mecânicos, quer não fechando completamente, quer sobrando torções laterais.

### CAPACIDADE DE TRANSPORTE

Cinco passageiros, sendo três no banco dianteiro e dois no traseiro, esta capacidade de transporte do Jeep Universal em condições normais. As alavancas de comando causam certo incômodo ao pas-



sageiro que ocupa a posição central do banco dianteiro. A acessibilidade aos assentos é razoável; há bom rebatimento do banco e um estribo auxiliar. A capacidade de carga é afetada pelas cubagens parciais de 240 dm<sup>3</sup> referente ao vão até o nível dos pára-lamas, quando retirado o banco traseiro, e a máxima que fica em torno de 760 dm<sup>3</sup>. A capota de plástico limita a altura da carga; sem a capota, a retirada, ou tomada de carga é consideravelmente facilitada. Recomenda-se que, para evitar-se deformação na armação, ou rompimento nas costuras, seja seguida a seqüência correta para montagem e desmontagem da capota, cujo material é de excelente qualidade.

### MANUTENÇÃO

Observadas as especificações indicadas pelo fabricante, nenhuma dificuldade pode ser encontrada na manutenção, que se revela de simplicidade. Raramente pode causar certa preocupação um vazamento de óleo (SAE 30), devendo ser trocado a cada 1.500 km, exceto em locais de muita poeira; aí, a troca se recomenda com antecipação. Dependendo do tipo de serviço, convém observar as variantes do SAE 30: MS — serviço pesado; MM — serviço de moderado a severo; MIL — serviço leve. Na caixa de mudanças e de transmissão múltipla deve-se usar óleo SAE 90, para engrenagens. O hipoidal para engrenagens SAE 90 EP lubrifica os diferenciais. A caixa de direção emprega o

óleo para engrenagens SAE 140.

A limpeza do filtro de ar acompanha os períodos de mudança do óleo, mas pode se tornar té diária, se assim o exigir a natureza do trabalho. Uma vez por ano deve-se desmontar o carter do motor para lavá-lo, juntamente com o filtro da bomba de óleo.

### ABASTECIMENTO

O abastecimento de gasolina é feito pelo lado esquerdo, junto ao motorista. O tanque de gasolina tem capacidade para cerca de 30 litros, oferecendo autonomia aproximada de 230 km. Esta capacidade poderia ser ampliada; a freqüência com que se é obrigado a abastecer é maior. Em tráfego urbano, a autonomia cai praticamente para a metade. O tampão de entrada do tanque, situado do lado externo, dispõe de chave.

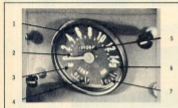
A tomada de água exige apenas o cuidado de afrousar a tampa, até que a pressão caia de 7 lb/in<sup>2</sup> ao nível da pressão atmosférica, antes de abri-la completamente. De preferência, a água deve ser colocada com o motor em funcionamento.

Em todos os pneus a pressão recomendada é de 22 psi sem carga e 25 psi com carga máxima, respectivamente.

Bateria: sob o capota do motor, em local de fácil acesso.  
Capacidade: reservatório de gasolina, 39,75 litros; água, 30,4 litros (2,75 galões); motor e filtro de óleo, 5,675 litros.



# TESTE ESTÁTICO



## INSTRUMENTOS

- 1 — Indicador de luz alta dos faróis
- 2 — Velocímetro
- 3 — Indicador de carga de bateria
- 4 — Indicador de temperatura
- 5 — Odômetro
- 6 — Indicador de combustível
- 7 — Indicador da baixa pressão de óleo



## COMANDOS

- 1 — Acelerador de mão
- 2 — Controle do abafador
- 3 — Alavanca do freio de estacionamento
- 4 — Volante
- 5 — Interruptor de luz alta e baixa dos faróis
- 6 — Pedal da embreagem
- 7 — Alavanca de mudança
- 8 — Interruptor de ignição e partida
- 9 — Interruptor de luzes
- 10 — Pedal do freio de serviço
- 11 — Pedal do acelerador
- 12 — Alavanca de ligação da tração dianteira
- 13 — Alavanca de redução
- 14 — Alavanca do guincho
- 15 — Alavanca do guincho

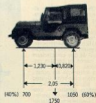
## DISTRIBUIÇÃO DE CARGA PELOS EIXOS

A viatura descarregada (ilustração ao lado) apresenta uma absorção de carga no eixo dianteiro, da ordem de 55,6% de seu peso total. Na hipótese contrária, a distribuição de carga praticamente se inverte, passando o eixo traseiro a figurar com 60% de solicitação. É válida a estimativa para a divisão proporcional de carga entre os dois eixos, no caso de viajarem o motorista e dois passageiros, estes no banco traseiro. A sensibilidade de direção praticamente não se altera, variando apenas o grau de estorço para acioná-la. Com carga maior, a direção torna-se mais leve. Trata-se de uma distribuição muito boa.

EM CONDIÇÕES DE MARCHA

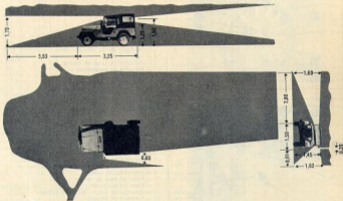


COM CARGA DE 480 kg



## VISIBILIDADE

O Jeep tem dois limpadores de pára-brisa: um a vácuo, à frente do motorista, outro manual, à direita. O primeiro funciona a 60 ciclos por minuto e seu comportamento normal indica um aumento dessa frequência quando em freio motor, a par de um decréscimo, nos períodos de aceleração. Ambos os limpadores satisfazem parcialmente, sendo o manual, evidentemente, incômodo, além de restringir a visibilidade com chuva à área imediatamente à frente do condutor. O pára-brisa pode ser varrido pelos limpadores em 45,6% de sua área total e a palheta do limpador a vácuo sapena o do limpador manual. Visibilidade dianteira boa. A visada lateral é melhor do que a esquerda, devido ao espelho retrovisor lateral (não dispõe de espelho retrovisor interno). A lateral direita não é atendida, quanto à visada. Os plásticos transparentes permitem visão complementar.



## IMPERMEABILIDADE

Observam-se no Jeep alguns pontos de penetração de água, decorrentes da capota de plástico, cujas junções não permitem vedação completa (gráficó). Evidentemente, ninguém espera vedação igual às que caracterizam os carros de capotas metálicas. Menos aceitável é a infiltração em pontos como o pára-brisa. Quanto ao pó, a penetração é também sensível — com indícios razoáveis, porém, se considerarmos tratar-se de um utilitário.





# TESTE DINÂMICO

## CONDIÇÕES DO TESTE

Odômetro inicial: 1.642 km  
Local: Rodovia Presidente Dutra  
Pista: Asfalto seco, piso normal  
Temperatura ambiente: Média de 26°C  
Pressão atmosférica local: Média 709 mm de Hg  
Umidade relativa do ar: 61%  
Intensidade e direção do vento: Moderada, 30° em relação ao eixo da pista  
Combustível empregado: Gasolina comum de 72 octanas  
Pressão dos pneumáticos: 22 psi em todos.

## DIRIGIBILIDADE

As direções reduzidas, transmissão, direção e freios são elementos positivos do Jeep Universal, cujo manuseio se mostra relativamente fácil. A suspensão, embora tenha de ser do tipo reforçado, apresenta-se dura, devido aos feixes de molas velamosas e com pouca flexibilidade. A conjugação molas-amortecedores poderia ter resultados mais suaves. Em tráfego urbano, desempenha-se bem e, na estrada, em qualquer terreno, evolui satisfatoriamente. Estabilidade boa, uma vez respeitados os limites de segurança. A direção, devido à sua robustez, necessitaria, aliás, não é das mais leves. O que mais impressiona é o ruído da transmissão, que aumenta assustadoramente com a velocidade. Observa-se que o motor

BF-161 é, na realidade, excessivo para esta vistoria; potência há de sobra. Instrumentos do painel, um inclinado, pois o volante dificulta a leitura. Passagens de 100, 200, aproximadamente, 30 cm, não apresentam qualquer dificuldade para o Jeep. Mas, é necessário, depois, tocar o óleo da caixa de mudanças e da transmissão múltipla, onde a água penetra.

A robustez da suspensão e a dureza da direção limitam um pouco a flexibilidade do veículo. Nas curvas, o índice de comportamento é bom, exigindo, contudo um pouco mais de estôjo na direção. Viajando em marcha acelerada, deverão observar com cuidado as reservas de segurança para a ultrapassagem: as abanques traseiros de direção, devido, principalmente, ao fato da suspensão permitir um "bamboleio", podem ocasionar o descontrole do veículo.

O Jeep, com sua caixa de transmissão múltipla e sua eventual tração no eixo dianteiro, dispõe de considerável capacidade para serviços pesados e em condições difíceis. Quando a força é requisitada, conduz-se de maneira excepcional. O guinchê permite empregos dos mais variados, como desatolar veículos, arrastar torcas de madeira, colocar máquinas pesadas em determinadas posições etc. Sua eficiência é comprovada, com capacidade de tração no cabo de 3.550 kg e o rebocue que pode ser atrelado ao Jeep possibilita o transporte de até 750 kg.

A velocidade de cruzeiro nas estradas pode ser conservada em torno de 70 km/h. O Jeep é uma ferramenta de trabalho; suas maiores virtudes se evidenciam em trabalhos difíceis e inusitados.

## SUBIDA DE SERRA

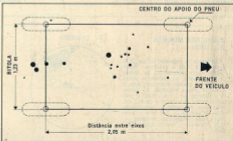
Carga de 150 kg  
Inclinação máxima 7%

Trecho (km)	Inclinação média (%)	Desnivel (m)	Tempo	Marcha	Velocidade média (km/h)
39-43	4,4	165	142,7"	3ª	64,7
43-47	5,8	238	159"	3ª	60,2
47-51	5,9	242	154"	3ª	61,5
51-55	6,1	303	431,3"	3ª	82,5
			Tempo total	Vel. média	69,7 km/h

Há sobre o motor, isto é, sua reserva de potência é elevada, pois só a 3ª marcha foi utilizada.

## VAZAMENTOS

Após arranque normal, foram notados vazamentos, decorridos 12 horas do estacionamento em piso plano. Estes vazamentos originaram-se nos diferenciais, caixa de mudanças, transmissão múltipla e motor, conforme se pode observar pela posição relativa à escala das manchas e verticais. Embora impressão à primeira vista, não se trata de vazamentos desproporcionais. Vários deles, sendo a sua totalidade, podem ser sentidos. Valem, não obstante, como sinal de alerta. Maiores cuidados de fabricação poderiam, certamente, superar este aspecto negativo. No setor de resfriamento a água, não foram observados vazamentos, exceto os normais. A gacheta de bomba d'água, contudo, mostrou-se deficiente e leve que se substituiu antes dos 1.500 km rodados. Acreditamos ter havido uma deficiência eventual, que normalmente não deve ocorrer.



### COMPORTAMENTO EM CURVAS

Este teste, que visa determinar o limite de aderência na execução de curvas, é executado em terreno plano, piso cimentado, num círculo de 25 metros de diâmetro. Fizemos rodar a viatura 10 percursos em cada sentido, tirando daí a média. A velocidade obtida indica o limite a partir do

qual se verifica o fenômeno de afastamento (over-steer) ou penetração na curva (under-steer). Quando da prova para a direita, faltou abastecimento de gasolina, devido à força centrífuga. Estivamos abastecidos a menos de meio tanque, com tonada de gasolina no reservatório à direita. É uma deficiência técnica do tanque de gasolina.

Tempo médio mínimo: 18,8 seg. — 26,2 km/h — Bom.



### COMPORTAMENTO EM ULTRAPASSAGEM

Para avaliação das possibilidades do veículo em ultrapassagens, levantamos este índice, que compreende um deslocamento com quatro alterações de direção numa mesma seqüência, 150m feitos em marcha direta, ou menos reduzida. Observamos em experiências sucessivas qual a velocidade que pode ser executada. O número de percursos realizados é de 10 e o tempo apurado é médio. O toque em qualquer dos marcos de borracha, durante o percurso, invalida o teste.

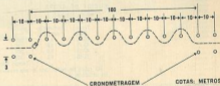
Tempo médio mínimo: 7,2 seg. — 60 km/h — Razável.



### COMPORTAMENTO EM MANOBRAS

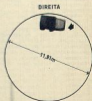
Este índice marca a maior ou menor facilidade proporcionada pelo veículo em manobras. Envolve principalmente, direção e suspensão. É executado em terreno plano (conforme o gráfico). O tempo é médio, obtido em 10 percursos para cada lado. O toque em qualquer dos marcos invalida o percurso.

Tempo médio mínimo: 16,8 seg. — 21,5 km/h — Razável.



### DIÂMETROS MÍNIMOS DE CURVA

Obtivemos os seguintes dados: 11,91 à direita e 11,85 à esquerda. Verificou-se ligeira assimetria, da ordem de 1/8 de volta, no número de voltas do volante, quando desviado para a direita e para a esquerda. De batente a batente, há 3 7/8 voltas. O diâmetro médio do volante é de 42,7 cm. Levando-se em conta o comprimento total do veículo — 3,34 m e o valor médio dos diâmetros mínimos — 11,78, obtém-se o índice 0,294, muito bom.



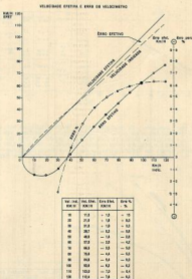
## VELOCIDADES

A máxima real alcançada pelo Jeep testado foi de 118 km/h. As faixas de utilização: em 1.ª, até 20 km/h; em 2.ª, de 20 a 40 km/h e, em 3.ª, de 40 km/h em diante. As marcas máximas conseguidas foram: em 1.ª, 45 km/h; em 2.ª, 85 km/h; em 3.ª, a registrada acima. A velocidade máxima não deve ser alcançada, por medida de segurança.

## VELOCÍMETRO E ODÔMETRO

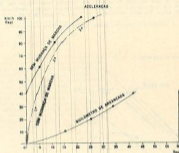
São de boa qualidade o velocímetro e o odômetro. O primeiro, na faixa de utilização, mantém seu erro percentual máximo em 6,4%. Em velocidades baixas, a leitura é deficiente, devido a trepidações excessivas. Essa deficiência, no caso particular do Jeep, é ainda mais agravada pelo fato de que, no uso do veículo em reduzida, com tração nas 4 rodas, a velocidade máxima é de 40 km/h. A calibragem dos instrumentos, na via-tura, é considerada correta. Verifica-se a inversão dos sinais de seus erros nas proximidades dos 40 km/h. Na faixa de rotação de maior emprego, 30 e 80 km/h, o erro se mantém abaixo de 5,5%.

O odômetro não ultrapassou o erro de 2.925 km/100 km. A diferença é razoável, atinge quase 3%. Bons instrumentos.



## ACELERAÇÃO

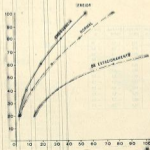
A caixa de mudanças do Jeep tem as mesmas reduções da do Aero-Willis, porém a redução da sua diferencial é maior. As marcas do 16,2 seg. para os 250 metros, atingindo a velocidade de 96 km/h, representa uma muito boa marca. 47,2 seg. para o quilômetro de amarrada, coloca-o em excelente posição quanto à aceleração. Sua construção com reduções ponderáveis na transmissão, se reflete nos resultados deste teste. A embreagem resistiu bem, sendo sua queda de rendimento, durante o uso contínuo e severo, desprezível. A diferença de 3,2 seg. na aceleração em 3.ª, encontrada nos valores obtidos de 69 para 80 km/h e 80 para 100 km/h, reflete que, para um crescimento de 20 km/h, foi necessário um aumento no tempo de quase 50%. Isto se deve, essencialmente, à sua inércia, às características do motor e à resistência oposta pelo ar.



Marcha	Vel. Real Km/h	Tempo Seg.	Vel. Real de Referência Km/h	Tempo de Referência Seg.	Percursos M	Tempo Seg.
1ª	8 x 19 8 x 40	3,1 4,2	1ª para 2ª 80	8,2	250	16,1
2ª	8 x 39 8 x 80	8,4 13,8	2ª para 3ª 80	8,2	500	25,8
3ª	8 x 100	25,8	CARGA 100 Kg		750	33,8
4ª	8 x 100 8 x 80 8 x 100	3,8 7,1 7,9				

## FREIOS

Os freios do Jeep são de ótima qualidade. Os resultados obtidos (gráficos) traduzem bem a performance. Nenhuma vibração palpável no seu rendimento, mesmo em regime de trabalho forçado, foi anotada. Vale assinalar que a rigidez de suspensão do veículo contribui com grande parcela para os resultados obtidos. A área útil de frenagem do Jeep é de 1,142 cm<sup>2</sup>. A relação entre esta área e a do péso, em ordem de marcha, fornece um índice de 0,885 cm<sup>2</sup>/kg, considerado muito bom. O freio de estacionamento cumpre sua finalidade, mas, se inverso sua direção de acionamento mais inclinada, em relação ao assialho, poderá ser acionado com menor esforço. A 66 km/h, o Jeep pára numa distância de 19,2 m e em 2,6 segundos.



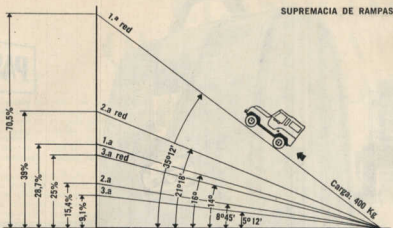
VEL. REAL KM/H	PERCURSO EM METROS		
	VIBRAC.	ENERG.	ESTACION.
39	2,4	1,7	13,8
49	10,8	7,8	32,8
66	27,8	19,2	79,7
88	46,2	39,8	—
100	61,2	64,8	—

CARGA — 100 Kg

## SUPREMACIA DE RAMPAS

O Jeep gaíga, praticamente, qualquer rampa, pois a sua 1.ª marcha reduzida admite um acesso de 70,5%. Em rampa de 52%, a maior conseguida, o Jeep, com carga total, fez a subida com o controle perfeito; mostrou-se apto a enfrentar qualquer situação. Não há restrições a fazer.

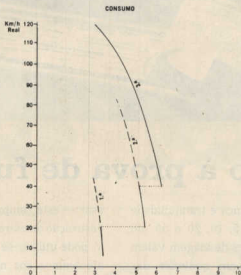
O gráfico ilustra os limites de acesso levantados nas provas. É interessante observar as posições relativas de possibilidade.



## SUPREMACIA DE RAMPAS

## CONSUMO

Como utilitário, o Jeep não poderia ter ponto alto na economia de combustível: a baixas velocidades, principalmente, seu consumo é ponderável: os resultados apresentam marcas em torno de 3 km/l. No tráfego urbano, a melhor marca registrada foi 3,6 km/l. Nas estradas, pode atingir 5,5 km/l em velocidade de cruzeiro. O gráfico apenas indica as marchas da caixa de mudanças sem o emprêgo da reduzida e do diferencial dianteiro. Melhor resultado registrado: 6,2 km/l. Quando com a reduzida e tração nas 4 rodas, o consumo aumenta: em 1.ª, de 60% (de 3,3 km/l para 1,3 km/l); em 2.ª, de 57% (de 5,5 km/l para 2,35 km/l) e em 3.ª, da ordem de 48%. Para um utilitário de sua versatilidade, o consumo é razoável.



Marcha	Vel. Real KM/H	Consumo KM/L	Faixa de Utilização
1.ª	10	3,3	8
	20	3,2	x
	30	3,0	20
	40	2,8	
2.ª	20	5,5	
	30	5,3	20
	40	5,1	
	50	4,8	x
	60	4,7	
3.ª	70	4,4	40
	80	4,1	
	40	6,2	40
	60	5,8	
	70	5,5	
	80	5,2	x
1.ª	100	4,3	100
	120	3,9	

CARGA 200 Kg

## CONCLUSÃO

O Jeep Universal é um utilitário de grande versatilidade. Robustez: de acordo com a finalidade do veículo, admitindo, contudo, revisão em alguns pontos. Direção, freios e suspensão: coerentes com o tipo do veículo, boa qualidade. Acabamento: rústico, exceção da pintura da carroceria. Motor: potente, com sobra excessiva. Visibilidade: boa. Conforto: insuficiente, devido a vibrações e ruídos excessivos. Utilização: como rural, excelente: como veículo urbano, só a título precário.